

Estratègies per rehabilitar

Núria Salvadó

Titulació acadèmica: arquitecte
Institució / Universitat / Empresa: Escola Tècnica Superior d'Arquitectura de Reus. ear
Adreça de feina: Avinguda de la Universitat s/n 34204 Reus
País: Espanya
Correu electrònic: nuria.salvado@urv.cat

David Tapias

Titulació acadèmica: arquitecte
Institució / Universitat / Empresa: Escola Tècnica Superior d'Arquitectura de Reus. ear
Adreça de feina: Avinguda de la Universitat s/n 34204 Reus
País: Espanya
Correu electrònic: david.tapias@urv.cat

RESUM

S'escriuran 200 paraules en total, Arial cursiva, tamany 10, interlineat 12 punts. El resum serà un extracte del contingut de l'article, on es posarà èmfasi en les aportacions principals del mateix. Cada comunicació contindrà un resum en castellà o català, fins i tot quan el text complet estigui escrit en anglès.

PARAULES CLAU: *reciclar, habitar, patrimoni, projectar i construir*

ABSTRACT

Traducció del Resum a anglès.

KEYWORDS: *recycling, living, heritage, design and building*



Fig. 1. Cine Lidia Font: José Hevia

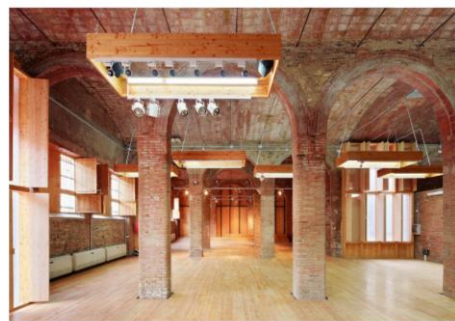


Fig.2. Centre d'Art Cal Massó. Font: José Hevia

Estratègies per rehabilitar

“Creo que la utopia moderna empieza hoy, precisamente. Empieza con la idea del reciclaje de los espacios, que permite estrategias de unión, hibridación y transformación; estrategias que generan complejidades a las que no se podría llegar borrando lo existente.”

Jean-Phillipe Vassal (1)

Introducció

Segons un article de La Vanguardia del passat 7 de març de 2012 (p.6) ha Espanya hi ha més de tres milions d'habitatges buits. Quants m2 construïts buits tenim a les nostres ciutats sense ésser utilitzats? Realment ens cal seguir consumint més territori i més espai o, hauríem d'apostar per polítiques de re-utilització i reciclatge d'espais buits?

Ens cal canviar el model urbà actual que es basa en la construcció d'obra nova ja sigui mitjançant l'enderrocament de construccions preexistents o amb la generació de nous sòls urbans. Aquesta manera de fer ens porta a un consum d'energia i recursos excessiu i a una gran producció de residus, a una petjada ecològica insostenible. La ciutat, el nostre ecosistema està ofegant la Terra. Sembla que el concepte de reciclar s'ha d'aplicar urgentment a l'arquitectura i al procés de projectar. A la natura, tal i com afirma Francesc Cárdenas, pràcticament no hi ha residus.

“Hi ha una diferència molt important entre els ecosistemes naturals i la ciutat analitzada com a sistema. A la natura quasi no hi ha residus. El que per a un organisme són materials residuals, per a un altre són matèries primeres, de manera que s'incorporen novament als cicles naturals i s'arriba a una organització que garanteix la permanència de l'ecosistema en el temps. La ciutat es caracteritza per curtcircuitar aquest cicles de manera que s'acumulen grans quantitats de materials i energia en espais relativament reduïts i es produeixen gran quantitat de residus que majoritàriament no són més que recursos no aprofitats”. (2)

Hauríem de tractar els edificis buits com a matèria primera i tornar a reutilitzar-los. Però, per recuperar un espai i reciclar-lo, quin és el camí o procés que podem seguir a l'hora de projectar? Explicarem el nostre, -que evidentment no és únic ni universal-, per obrir un petit debat o encendre una petita llum per trobar un nou camí i així millorar i continuar amb el procés d'investigació que pot ser el projectar.

Parlarem des de l'experiència pròpia, conscients de les mancances que té i de que el procés de projectar no es construeix amb dogmes. Explicarem els principis que segueixen dos dels projectes que hem desenvolupat dins d'aquest àmbit, el Cine Lídia i Cal Massó.

El primer és un antic hostel de poble, que al llarg de la seva història va passar a ser cine per acabar essent, amb la nostra intervenció, un habitatge-taller per una artista: la Lidia. Aquest projecte es va desenvolupar durant el 2003 i 2004 com un procés obert, inacabat i transformable.

El segon és una destil·leria de licors, que en part va ésser reutilitzada com a fusteria per arribar a ser actualment un Centre d'Art. El projecte, que es va desenvolupar en dos fases: una entre el 2003-2007 i l'altre entre el 2008-2009, porta el concepte reciclar fins al propi detall constructiu.

Concretarem a través d'aquests projectes executats sis possibles estratègies per reciclar projectant.

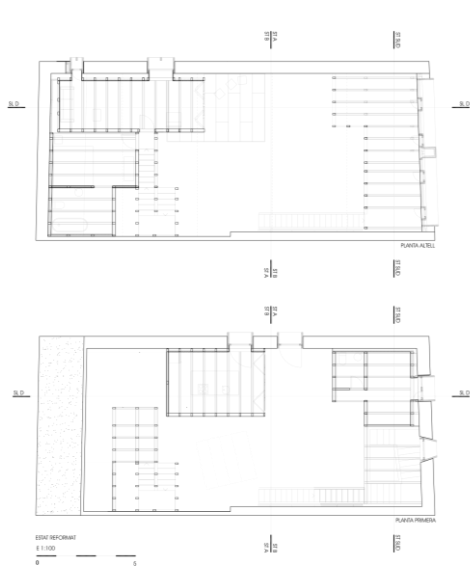


Fig. 3. Planta 1 i planta 2 del Cine Lidia Font: autors

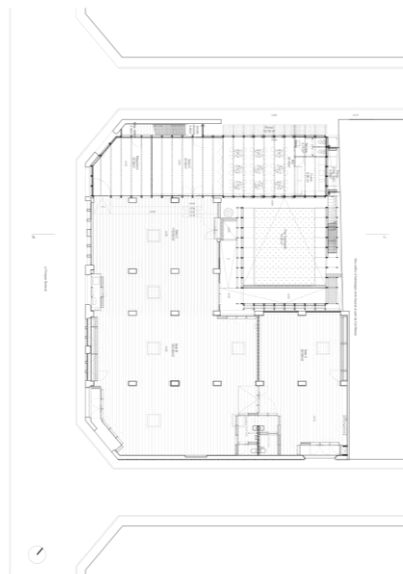


Fig.4. Planta baixa de Cal Massó. Font: autors

Reocupar com estratègia urbanística

“Els processos de disbauxa urbanística i el malbaratament de recursos han continuat, o millor dit, han augmentat en el període democràtic. Hi ha xifres aclaparadores: en els últims 20 anys s’ha urbanitzat més que en els dos mil anys anteriors i, certament, no de manera ordenada”. (3) ()*

El sòl és un bé finit, que cal saber gestionar i transformar. Una resposta lògica a l’equilibri que hauríem de mantenir els éssers humans amb la Terra hauria de ser només consumir nou territori quan no hi hagués cap altre possibilitat, quan s’hagués exhaurit la possibilitat de reciclar els espais ja edificats. És urgent cercar una nova manera de fer urbanisme i planejament que permeti incentivar la reutilització i la recuperació d’aquests espais.

Ja ho hem comentat a la introducció: la intervenció més adequada en termes de sostenibilitat i economia d’energia tal vegada sigui la de reciclar i reaprofitar el màxim de material possible. Ens cal, al igual que passa en la natura, tractar els residus i materials com a matèries primeres. Això portat al límit significa considerar els espais no volguts com a residus, no per desmuntar i enderrocar, sinó per re-utilitzar-los. Saber-ne llegir els seus valors i transformar-los per no consumir ni més, independentment de la seva qualitat arquitectònica. La humanitat no es pot permetre el luxe de seguir actuant com ho hem fet fins ara, pensat que tot és infinit, fins i tot el sòl.

Cal potenciar com a nova forma de creixement urbà el reciclar naus, edificis i espais buits de la pròpia ciutat. Necessitem un nou urbanisme, capaç de re-urbanitzar, establir plans de millora i de recuperació d’espais ja construïts, que reformats aportin la qualitat de vida necessària per a reocupar espais ja habitats anteriorment. Ens convé aprendre a créixer d’aquesta manera. Hem d’aprofitar el context econòmic actual per donar un impuls a aquesta nova estratègia que ens ha de portar a reocupar i transformar llocs existents, més que a inventar nous llocs del no res.

“No derribar nunca, no restar ni reemplaçar nunca, sino añadir, transformar y utilizar siempre” (4)

Aprendre de l'entorn, del que hi ha o no hi ha

“Se trata de un trabajo cuyo objetivo es la precisión, la delicadeza, la amabilidad y el ser atento: atento con la gente, los usos, las construcciones, los árboles, los suelos de asfalto o la hierba, con todas la preexistencias.” (5)

Entem la nostra intervenció com una més de les que han suportat els edificis, per tant passarà a formar part d'un petit fragment de la història del lloc. Per això ens cal ser curiosos. Ser curiosos amb el que hi ha però també amb el que no hi ha.

El primer dia que entres en un lloc on has d'intervenir sempre és màgic. T'intentes moure per un munt de runes i de muntanyes de material abandonat, la penombra omple el lloc, i amb la càmera intentes captar l'atmosfera de l'indret. Al cine Lidia les finestres estaven tapiades, la foscor era pràcticament absoluta. Només dos esclatxes en dues de les obertures preexistents il·luminaven l'interior. Les parets eren una barreja de tàpia, pedra amb arena, i peces de gero, depenen de la posició i l'alçada. Estaven arrebossades per la cara interior i vistes per la cara exterior. Decidim no modificar la composició de la façana de l'edifici, ni la seva textura, ni el seu acabat.



Fig.7-8-9 . Estat original del Cine Lidia. Font: els autors.



Fig. 10. Façana actual del Cine Lidia Font: José Hevia.

Treballem només amb les poques obertures que hi ha per acoplar-hi les estances i portar la llum a l'interior de l'espai a través del tancament de la caixa que configurava l'estança. D'aquesta manera transformem la finestra en una mena de "festejador" que et relaciona amb l'exterior, la llum, el cel i el paisatge. Les finestres no s'eixamplen ni es modifiquen. Per tenir més sol i vistes cap a la muntanya desmuntem, de la façana sud, la part de de la paret de gero que hi havia afegida damunt la de pedra i, creem una nova obertura d'una escala totalment diferent a les preexistents. La seva forma i geometria respon únicament a la superfície desmuntada.



Fig. 11. Desmuntatge de la façana sud. Font: els autors

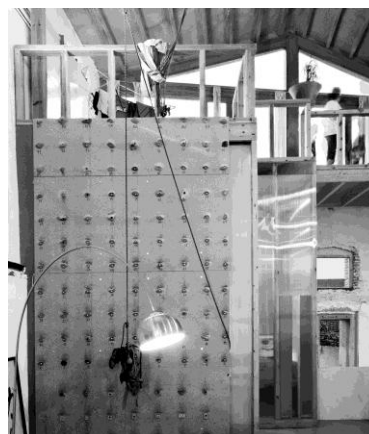


Fig. 12. Façana sud. Font: José Hevia

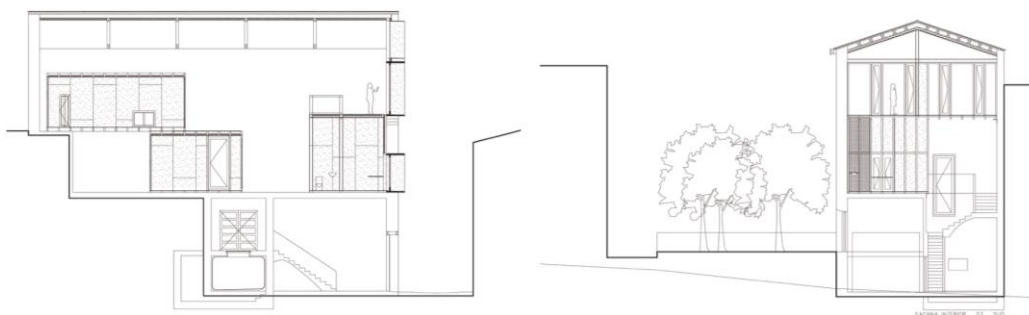


Fig. 13. Secció longitudinal i transversal del Cine Lidia Font: els autors

L'entrada principal a l'immoble es realitza per la plaça. Entres a un primer nivell, (inferior al de la planta on es desenvoluparà l'habitatge i on es feia el cine), on encara hi queda la guixeta per comprar entrades i la barra del bar. Aquests elements ja hi són, formen part de la història de la casa, i per tant romanen. Una caixa d'escala et condueix al volum superior, una superfície rectangular de 8x19,4 metres, amb una coberta a dues aigües situada a 7 metres d'alçada en el punt més baix i 8,5m en el més alt. Aquest volum està arrebossat, i té restes de pintura en el seu interior. La coberta no disposa d'aïllament, es veuen les encadellades prefabricades de formigó, els rastrells de fusta i les teules. No hi ha fals sostre. Per motius climàtics i de confort decidim reparar algunes de les teules i projectar aïllament, que quedarà vist. Un conjunt de lones de plàstic blanc de les utilitzades en la construcció o en l'agricultura, cobriran part del sostre per retenir el calor. Com els murs ja estan arrebossats, la Lidia torna a pintar les parets de color blanc.



Fig. 14. Interior del Cine Lidia Font: José Hevia

A Cal Massó una pàtina de la història habita l'interior i l'exterior. A les parets de la fusteria hi ha claus, eines, tacs de fusta, esquerdes, muntanyes de persianes trencades i un petit altell de fusta. A l'exterior ens expliquen que al mur hi ha les cicatrius de la resta de la metralla de la guerra civil. No hi ha enguixats, ni pintures ni cap altre tipus de revestiment. La ceràmica és l'element de construcció: pilars de totxo manual, parets d'envans ceràmics i voltes de tova de 15x15 conformen l'interior de l'espai, i la fusta és el material que hi habita. Decidim que no modificarem cap d'aquests acabats i que no introduïrem cap material que no hi sigui ja.

Hem de treure partit de les qualitats intrínseques dels edificis.



Fig. 15. Estat original de la part de nau que ocupava Persianes Cort a Cal Massó. Font: els autors

Treballar amb la memòria del lloc

Recomanem en aquest procés no ignorar la memòria que té el lloc on projectem, respectar la història i les empremtes de l'espai que reocupem, i entendre la història com a suma de moments i intervencions en l'edifici, i la nostra com una més que modificarà el lloc, però que no serà la última. La memòria de l'edifici i el procés de projectar formen part de la seva història.

Cal comprendre d'on ve i què era abans l'edifici construït i utilitzar les preexistències com a material de projecte. Per això preferim netejar, treure-li la pols i deixar-ne les seves cicatrius, abans que maquillar i tapar.

A Cal Massó la nostra voluntat era reformar l'espai treballant amb la memòria del lloc. La nau va ser projectada a principis del segle XX per l'arquitecte modernista Pere Caselles, per ubicar-hi la destil·leria Massó. La destil·leria ocupava tota la illa, i estava formada per un conjunt de naus que deixaven un pati interior. En un moment donat, la família Massó va llogar una part de la nau i s'hi va instal·lar una fàbrica de persianes, Persianes Cort. Per això el projecte desenvolupa cadascuna de les fases, (corresponents als espais que estaven dividits), amb un material diferent. A la fusteria es decideix utilitzar el panell tricapa de làrix per construir totes les solucions constructives, tant de tancaments fixes i practicables, com de paviment, com de mobiliari, com de suport d'il·luminació i elements d'àudio. Mentre que a la destil·leria es substitueix la fusta per l'acer i el policarbonat pel vidre.

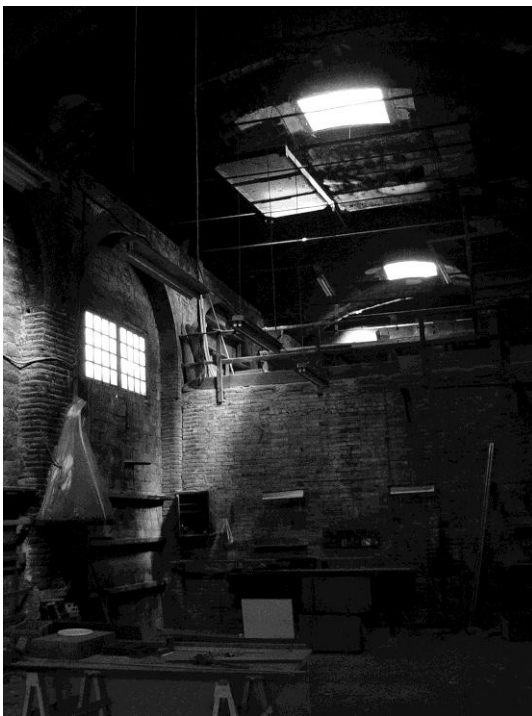


Fig. 16. Estat original de Persianes Cort, (Cal Massó) fig.17. Estat original de la destil·leria Massó. Font: autors

Intervenir amb la capacitat per desaparèixer quan sigui oportú.

Res és per sempre, les nostres intervencions no poden ser estàtiques ni invariables, han de permetre el canvi dins la seva pròpia història. Les propostes que presentem tenen la capacitat de marxar, ser desmuntades i tornades a reciclar quan sigui necessari. La incertesa i la complexitat de la vida ens fan actuar així.

En tots dos projectes optem per un sistema constructiu no invasor, que no toqui ni modifiqui el volum preexistent. Així al Cine Lidia composem una sèrie de “capsatges”, disposats per dins del volum general que només es maclen amb l'edifici mitjançant les obertures preexistents. Una subestructura de rastells de pi flandes tipus “balloon-frame” construiran el suport dels panells de tancament, tant del sostre, com de les parets, com el terra. Els panells de tancament, independentment si són fixes o practicables s'atornillaran a aquests rastells. Tot està modulats d'acord amb la mida del panell 244x122cm, per tal d'aprofitar el màxim de material i generar el mínim de residus.

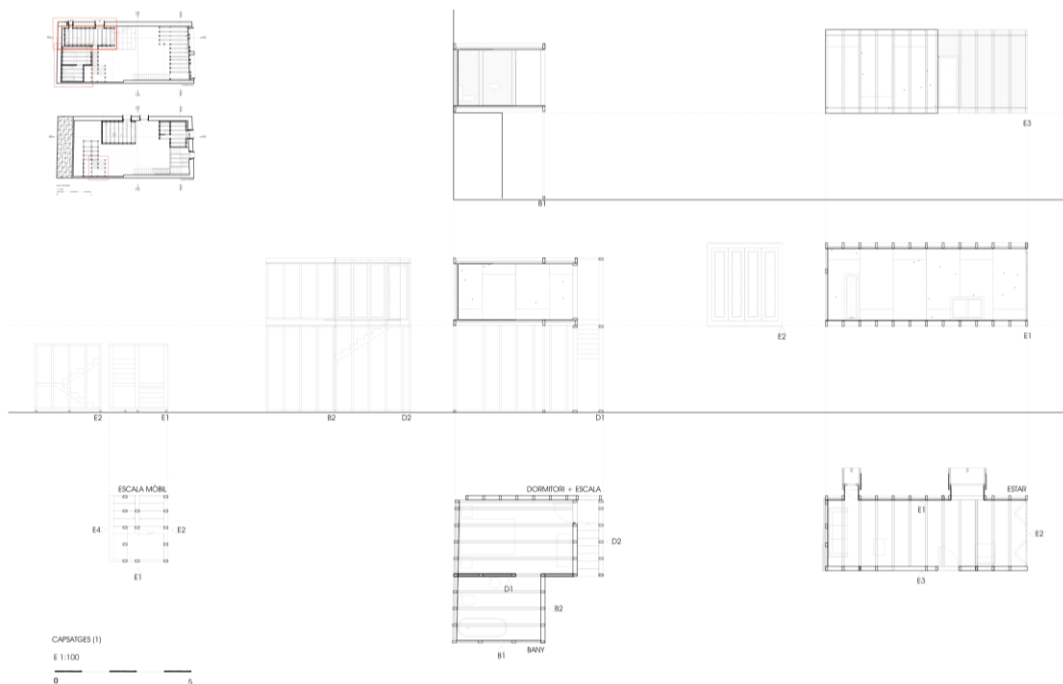


Fig. 18. Plànol de dos dels “capsatges” de l'attell: l'habitació i la sala d'estar. Fonts: els autors



Fig. 19-20. Cine Lidia, el primer prototip, la cuina, estructura i panelatge . Font: els autors

El dia que la Lidia vulgui canviar-ho, només cal desmuntar-ho i aprofitar-ho per fer-ne un altre o un altre tipus d'habitatge. Durant aquesta tardor, la Lidia i el Xavi van desmuntar la porta plegable de la cuina per construir-hi un altre volum annex, (volien una sala d'estar a la cota zero), i la van reaprofitar per tancar aquest nou espai que és continuació de la cuina.



Fig. 21-22 . Cine Lidia, construcció d'una nova sala d'estar. Font: Núria Salvadó i Lidia Pérez

A Cal Massó és sistema és similar. Uns mòduls autoportants de 85cm d'ample van configurant tancaments de tot tipus: tancaments fixes i practicables per a façanes, envans i sistemes de separació mòbils, inclús té la capacitat de forjar. A la segona fase l'estructura de l'altell de les oficines també manté aquest modelatge, i dues platines amb un perfil tubular interior, (que per problemes de foc i resistència vam tenir que incorporar), aguanten el sostre de l'altell. Aquesta estructura es separa del mur de càrrega de la façana i de la crugia de pilar interiors, i com un element exempt es situa entre l'espai de la primera volta. També ens serveix per a envair l'espai exterior i sortir al pati, configurant un nou ambient, amb un clima propi que mitjançant les plantes, refrigerin l'ambient, hi doni ombra i més intimitat a l'espai.

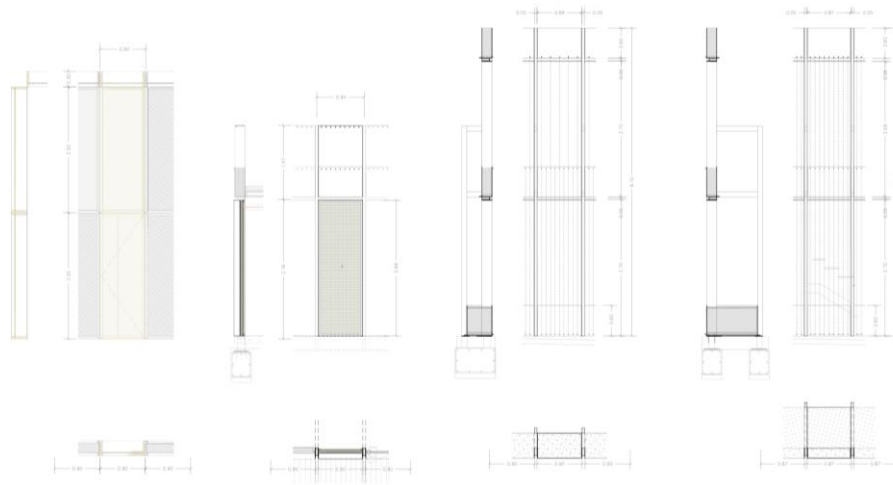


Fig. 23. Centre d'Art Cal Massó, sistemes constructius. Font: els autors



Fig. 24. Centre d'Art Cal Massó, construcció de la segona fase, zona altell d'oficines. Font: José Hevia

Senzillesa

“Se trata de provocar las mínimas molestias o no molestar en absoluto Se trata de ser generoso, de dar más, de facilitar los usos y simplificar la vida”. (6)

Quan més simple millor, la complexitat l'aporta l'usuari i la societat, l'arquitectura és una resposta lògica a les seves necessitats i al seu context i al del lloc.

Construir és també un procés complex, reconstruir o reformar pot ser-ho encara més. Aquest fet juntament amb uns pressupostos d'execució material molt baixos i en el cas del Cine Lidia una economia de mitjans escassa, ens porten a projectar d'una manera específica: entenem que quants menys industrials intervinguin en l'obra més simple serà, i que, si aconseguim treballar tot el projecte amb un únic material “mare” des del qual es

desenvolupen el màxim nombre de detalls i solucions constructives més senzill serà d'executar i més controlat tindrem el resultat final. La solució intentem que sigui sempre el màxim simple, amb la màxima qualitat possible.

Així el detall mare del qual va sortir per exemple pràcticament tot Cal Massó va ser a la primera fase aquest:

A la segona fase, aquest:

Al Cine Lidia, tots els volums seguien la mateixa lògica, i el mateix procés constructiu. Simple, molt simple, en principi (era requisit de la clienta) ho podia muntar fins i tot ella.

Reutilitzar el preexistent com a material constructiu

Estendre el concepte de reciclar fins al propi detall constructiu, rellegant-lo i reutilitzant-lo per generar noves solucions.

Som capaços de construir i reutilitzar els materials trobats a l'interior del local com material de projecte per construir?

A Cal Massó ho vàrem intentar. Creiem convenient, tant per motius de memòria com per portar el concepte de reciclar fins a l'extrem, provar de reaprofitar alguns dels materials que ens vam trobar.

Així vam fer tamisos de llum i de transparències mitjançant els encenalls de fusta que generava el fuster de l'obra i mitjançant fragments de vidre de botelles, idealment de licor, reciclades.



Fig. 27. Muntatge d'un tancament reomplert amb encenalls de fusta reciclats, (Cal Massó). Font: els autors



Fig. 28. Un dels tancaments de façana reomplert amb fragments de vidre reciclat, (Cal Massó).

Font: José Hevia

Aprofitar les botes de vi del licor per fer les taules del bar, i reciclar tant un panell anunci de Destileria Massó, com el cartell de la fusteria Cort per fer en el primer cas, el fals sostre de la zona de la barra del bar, com el nou cartell publicitari de Cal Massó, que situem a la façana lateral en el segon cas.



Fig. 29-30 El cartell i les botes de licor reciclades com a tancament de la barra del bari com a taules, (Cal Massó). Fonts: els autors i José Hevia.



Fig. 29-30 El cartell de la fusteria reciclat com a cartell del centre d'art, (Cal Massó). Fonts: els autors

Conclusió

Aquesta comunicació ens permet concloure i demostrar dos fets claus: el primer és que l'arquitecte, com el metge, necessita de la pràctica per avançar i investigar. Un dels camins de la investigació en projectes arquitectònics s'ha de traçar construint i projectant, igual com el metge necessita operar i vincular-se a un hospital universitari per assajar i avançar en la seva ciència.

L'altre és sobre la importància i l'actualitat del concepte del reciclatge dins el procés de construir.

Derrida i història, la empremta del reciclatge. EL reciclatge com a concepte porta implícit el canvi i la no permanència de l'obra. El desapego de l'arquitecte vers el seu treball. L'arquitecte com a personatge anònim que canvia part del trajecte de l'edifici.

“Todo habla de la renuncia en lo mismo. Esta renuncia no quita. La renuncia da. Da la inagotable fuerza de lo sencillo. Ese buen consejo hace morar en un largo origen”.(7)

1. Durot, Frédéric, Lacaton, Anne & Vassal, Jean-Philippe. *Plus. La vivienda colectiva territorio de excepción* Ed. GG, Barcelona, 2007 p.74

2. Salvador Rueda. *La ciutat sostenible: un procés de transformació*. Servei de publicacions de la Universitat de Girona, Girona, 1999. P.82

3. Salvador Rueda. *Ecologia urbana. Barcelona i la seva regió metropolitana com a referents*. Beta Editorial, Barcelona, 1995. P.56

4. Idem (1). P. 28

5. Idem (1). P. 28

6. Idem (1). P. 28

7. Martin Heidegger: *Der Felweg* (1949). Citat per Calroina B. García a *Enric Miralles (1972-2000)*. Fundació Caja de Arquitectos, colecció *arqui/temas*, núm.33., Madrid, 2011. p.170.

(*) A aquesta dada sobre l'àrea metropolitana de Barcelona, encara hi falta afegir el creixement de la última bombolla immobiliària.